



Bulletin édité sous la responsabilité de la Chambre Régionale d'Agriculture Champagne-Ardenne sur la base des observations réalisées par les partenaires du réseau colza : CA08 - CA10 - CA51 - CA52 - CETIOM - CHAMPAGNE CEREALES - COHESIS - COOPERATIVE AGRICOLE JUNIVILLE - COOPERATIVE AGRICOLE SEZANNE - DIGITAGRI - DRAF/SRAL - EMC2 - FREDONCA - GROUPE COMPAS - SCA ANGLURE - SCA ESTERNAY - SCA LA CHAMPAGNE - SOUFFLET AGRICULTURE.

Rédigé par le Cetiom et la Fredonca, avec relecture de la Chambre Agriculture 10 (représentant organismes de développement), coopérative Sézanne (représentant organismes stockeurs) et SRAL.

Ce bulletin est produit à partir d'observations ponctuelles réalisées du 9 au 11 novembre sur des témoins non traités. S'il donne une tendance de la situation sanitaire régionale, celle-ci ne peut pas être transposée telle quelle à la parcelle.

RESEAU :

Sur les 86 parcelles du réseau, 51 ont fait l'objet d'un relevé d'observation cette semaine.

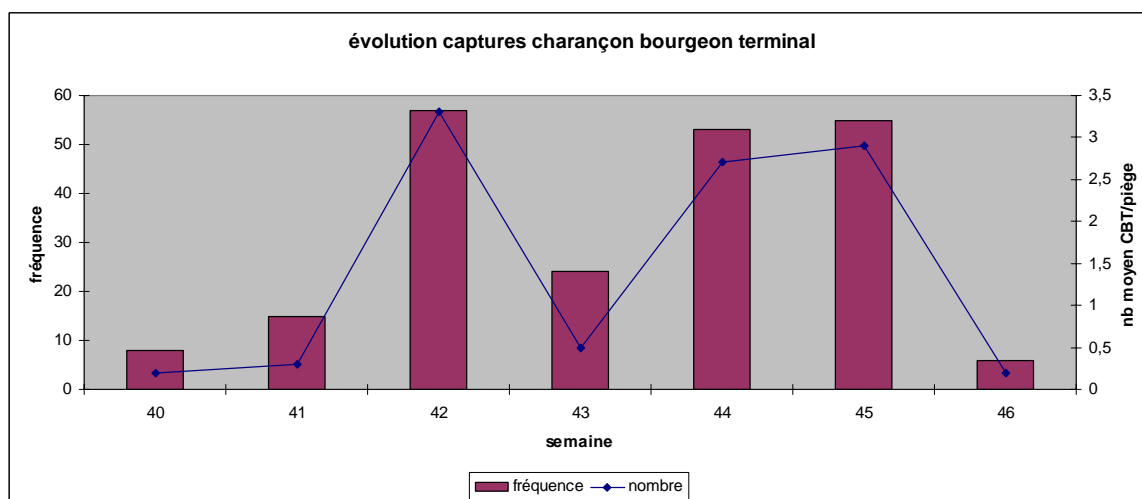
STADES :

La croissance s'est ralentie. Les feuilles commencent à jaunir ou violacer sur les gros colzas. Toutes les parcelles du réseau présentent au moins des colzas à 6 feuilles.

RAVAGEURS :

Charançon du bourgeon terminal (CBT)

Après un regain d'activité ces 15 derniers jours, le vol est quasi nul cette semaine. En effet, le charançon du bourgeon terminal n'a été capturé que dans 3 pièges. Le risque concernant ce ravageur s'amenuise mais persiste avec les températures douces actuelles. Continuer la surveillance sur les parcelles les moins développées.



Altises

L'activité de la **grosse altise adulte** est encore restée faible cette semaine. Les **larves de grosse altise** n'ont été signalées que dans 2 parcelles sur 31 (6%).

Larves de grosse altise (Cetiom)

