



Bulletin de Santé du Végétal colza CHAMPAGNE-ARDENNE

Semaine 45 – 05/11/2009



Bulletin édité sous la responsabilité de la Chambre Régionale d'Agriculture Champagne-Ardenne sur la base des observations réalisées par les partenaires du réseau colza : CA 08 - CA 10 - CA 51 - CA 52 – CETA 51 - CETIOM - CHAMPAGNE CEREALES - COHESIS - COOPERATIVE AGRICOLE DE JUNIVILLE - COOPERATIVE AGRICOLE DE SEZANNE – DIGITAGRI - EMC2 - FREDONCA - GRCETA TROYES - GROUPE COMPAS - nouricia - SCA ESTERNAY - SCA LA CHAMPAGNE - SCA MARNAISE - SCARA – SEPAC - SOUFFLET AGRICULTURE.

Rédigé par le CETIOM et la FREDONCA, avec relecture de la Chambre d'Agriculture 51 (représentant des organismes de développement), coopérative La Champagne Coligny (représentant des organismes stockeurs) et SRAL.

*Ce bulletin est produit à partir d'observations ponctuelles réalisées du 2 au 4 novembre **sur des témoins non traités**. S'il donne une tendance de la situation sanitaire régionale, celle-ci ne peut pas être transposée telle quelle à la parcelle.*

RESEAU :

Sur les 86 parcelles du réseau, 73 ont fait l'objet d'un relevé d'observation cette semaine.

STADES :

La croissance se poursuit plus lentement. Les stades vont de 5 à 10 feuilles. Des colzas à 7 feuilles ou plus sont présents dans 96 % des parcelles. Les effets des gelées survenues fin octobre, s'effacent progressivement sur les colzas. Des pertes de feuilles sont constatées sur les gros colzas.

RAVAGEURS :

Charançon du bourgeon terminal (CBT): poursuite du vol cette semaine.

Le vol s'est poursuivi cette semaine :

- en moyenne, on compte près de 3 charançons par cuvette au niveau régional (captures dans 54 % des pièges).
- des différences départementales sont encore observées : les captures sont plus nombreuses en Haute-Marne (90 % des pièges) que dans la Marne et l'Aube (50 à 60 % des pièges). Dans les Ardennes, les charançons n'ont été capturés que dans 1 piège sur 4.

Le temps instable prévu pour les prochains jours (pluie et vent) sera défavorable à la continuité du vol.

Sur 23 femelles disséquées de 6 sites de la région, 43 % étaient aptes à pondre ; certaines avaient déjà pondu. Des pontes sont observées dans 2 parcelles de l'Aube – 5 % des pieds touchés (source SRAL-FREDON).

Cela fait maintenant 4 semaines que le vol a débuté sur l'ensemble de la région (autour du 10 octobre). Le vol est plus important sur le **sud de la région** où seulement 10 % des cuvettes n'ont pas piégé de charançon du bourgeon terminal.

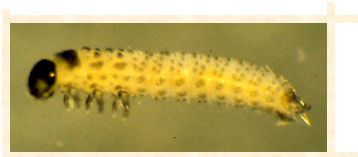
Dans les **Ardennes** 50 % des pièges ont au moins eu une capture sur les 3-4 dernières semaines. Ce pourcentage est un peu plus élevé dans la **Marne** (67 %). Tout risque local n'est pas exclu sur le nord de la région compte tenu de l'étalement des captures.

Les parcelles non protégées ayant un stade peu développé (6 feuilles ou moins) sont les plus exposées.

Altises

L'activité de la **grosse altise adulte** est encore restée faible cette semaine.

Les **larves de grosse altise** n'ont été signalées que dans 2 parcelles sur 44 (5 %).



Larves de grosse altise (Cetiom)

Pucerons

Les pucerons sont toujours présents dans de nombreuses parcelles mais la période la plus à risque de transmission de viroses est maintenant dépassée (6 feuilles).

Mouche du chou

La présence de larves (ou de symptômes) de mouches du chou est signalée sur la majorité des parcelles observées. Les attaques sont plus fréquentes et plus marquées dans l'Aube et la Marne. Quelques pertes de pieds sont signalées.

Aucun moyen de lutte n'existe contre les larves de mouches du chou.

Le colza supporte d'autant mieux les attaques lorsque celles-ci se situent à l'extrémité des pivots.

MALADIE :

Phoma

Le phoma n'est observé que dans 21 % des parcelles du réseau.