

Bulletin édité sous la responsabilité de la Chambre Régionale d'Agriculture Champagne-Ardenne sur la base des observations réalisées par les partenaires du réseau : CA 08 - CA 10 - CA 51 - CA 52 – CETA 51 - ARVALIS - CHAMPAGNE CEREALES - COHESIS - COOPERATIVE AGRICOLE DE JUNIVILLE - COOPERATIVE AGRICOLE DE SEZANNE – DIGITAGRI - DRAF/SRAL - EMC2 - FREDONCA - GRCETA TROYES - GROUPE COMPAS – HUOAGRI- nouricia - SCA ANGLURE - SCA ESTERNAY - SCA LA CHAMPAGNE - SCA MARNAISE - SCARA – SEPAC - SOUFFLET AGRICULTURE.

Rédigé par ARVALIS - Institut du végétal et la FREDONCA avec relecture du DRAAF/SRAL, la Chambre des Ardennes (représentant des organismes de développement) et Cohesis (représentant des organismes stockeurs).

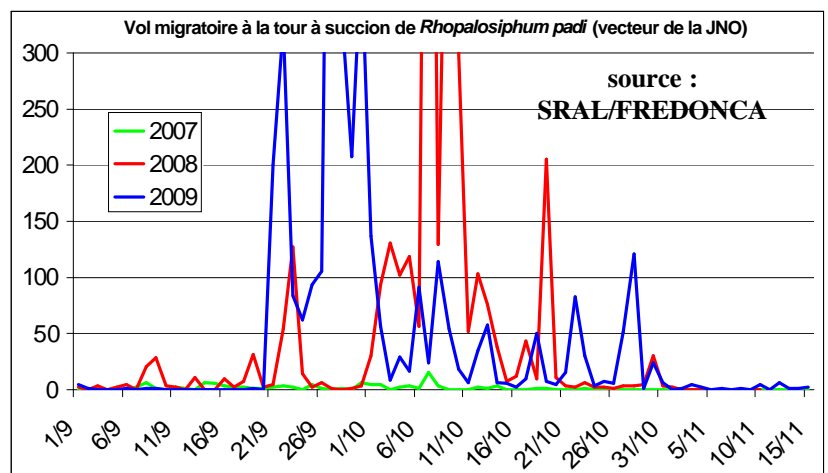
Ce bulletin est produit à partir d'observations ponctuelles. S'il donne une tendance de la situation sanitaire régionale, celle-ci ne peut pas être transposée telle quelle à la parcelle.

### STADES DES CEREALES

65 parcelles ont été observées cette semaine (1/3 escourgeon, 2/3 blé). Les blés et les escourgeons sont au stade 1 feuille étalée pour 10% des parcelles, 30% des parcelles sont au stade 2 feuilles étalées et 60% sont au moins à 3 feuilles étalées voire début tallage.

### RESEAU DE SURVEILLANCE DES PUCERONS (*Rhopalosiphum padi*)

Le graphique ci-contre présente uniquement les captures du puceron *Rhopalosiphum padi* (puceron potentiellement vecteur du virus JNO). Le vol migratoire du puceron est devenu quasiment nul depuis 2 semaines.

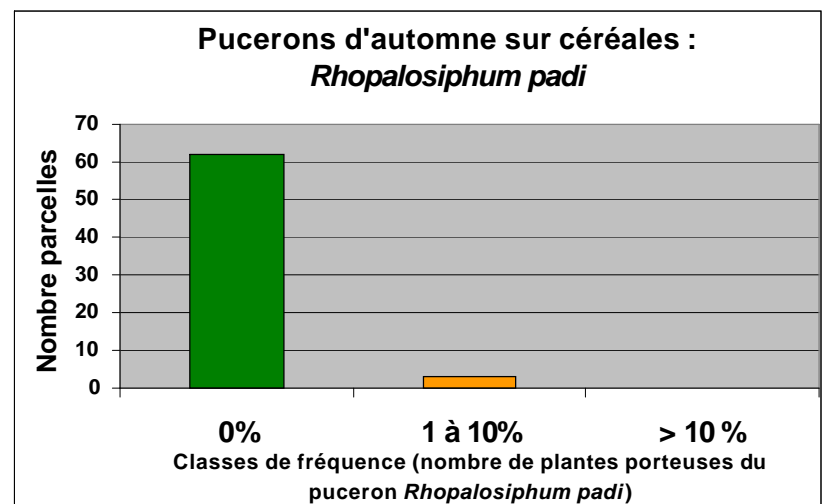


Les observations effectuées cette semaine montrent que **dans 95% des parcelles le *Rhopalosiphum padi* est absent.**

Le *Rhopalosiphum padi* a été observé **en faible quantité (moins de 10% des plantes porteuses) sur 5% des parcelles.**

Une très faible proportion des parcelles abrite des pucerons depuis plus de 10 jours.

**Aucune parcelle ne dépasse le seuil de 10% de plantes porteuses du *Rhopalosiphum padi*.**



**Seuil de nuisibilité : plus de 10% de plantes porteuses de *Rhopalosiphum padi* ou Ne pas laisser des populations proches du seuil séjourner plus de 10 jours.**

## RESEAU DE PIEGEAGE DES CICADELLES (*Psammotettix alienus*)

Le réseau de piégeage de cicadelles sur céréales d'hiver s'achève cette semaine. Les partenaires du réseau sont : Agriculteur/SRAL - CA 51 - CA 10 - CA 52 - CHAMPAGNE CEREALES - EMC2 - FREDONCA - nouricia - SCARA - SOUFFLET AGRICULTURE.

Les quantités de cicadelles capturées en culture (*Psammotettix alienus*) sont très faibles cette semaine du fait du climat et de l'affaissement des populations (graphique ci-dessous). Les 6 pièges de cette semaine présentent moins de 10 captures.

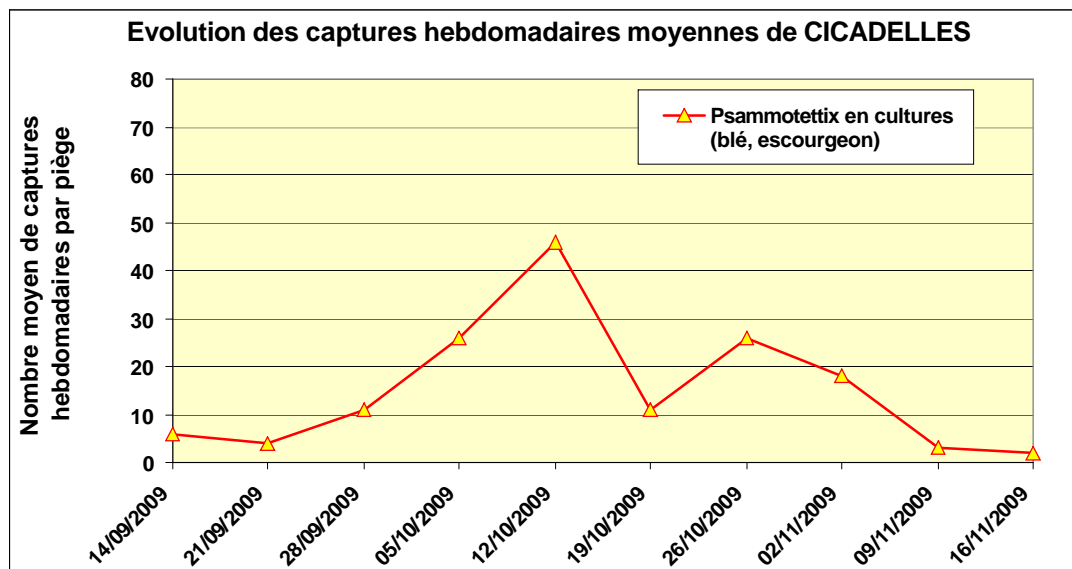


Il n'y a **pas de seuil précis applicable** de la levée au stade 3 feuilles des céréales, mais l'expérience des années passées indique :

**Risque nul** : < 30 captures hebdomadaires sur piège jaune englué (21x29.7 cm A4) en culture.

**Risque limité** : entre 50 à 80 captures hebdomadaires : *répercussion possible à la récolte.*

**Risque fort** : > 100 captures hebdomadaires : *pertes de récolte plus ou moins importantes.*



## AUTRES RAVAGEURS

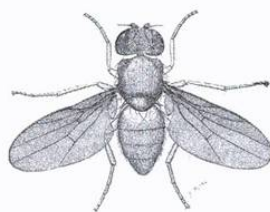
Des dégâts d'oscinies ont été observés cette semaine sur quelques parcelles. Des mouches jaunes sont présentes dans les parcelles de blés depuis le début du mois.

Les dégâts caractéristiques des larves de ces mouches se manifestent par le jaunissement de la dernière feuille enroulée (cf. illustration ci-dessous).



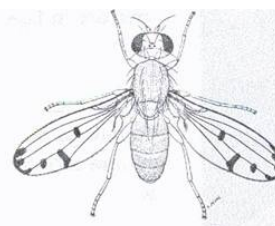
6 à 7 mm

**MOUCHE GRISE**



1,5 à 2 mm

**OSCINIE**



3 à 3,5 mm

**MOUCHE JAUNE**



Source : ARVALIS-Institut du végétal

**Le réseau de suivi des pucerons sur céréales s'arrête cette semaine. Un point pourrait être fait courant décembre en cas de conditions climatiques exceptionnelles.**