



Bulletin édité sous la responsabilité de la Chambre Régionale d'Agriculture Champagne-Ardenne sur la base des observations réalisées par les partenaires du réseau colza : CA 08 - CA 10 - CA 51 - CA 52 - CETA 51 – CETIOM -CHAMPAGNE CEREALES - COHESIS - COOPERATIVE AGRICOLE DE JUNIVILLE - COOPERATIVE AGRICOLE DE SEZANNE – DIGITAGRI - DRAF/SRAL - EMC2 - FREDONCA - GRCETA TROYES - GROUPE COMPAS - SCA ANGLURE - SCA ESTERNAY - SCA LA CHAMPAGNE - SCA MARNAISE - SCARA – SEPAC - SOUFFLET AGRICULTURE.

Rédigé par le Cetiom et la Fredonca, avec relecture de la Chambre Agriculture 51 (représentant organismes de développement), SEPAC (représentant organismes stockeurs).

Ce bulletin est produit à partir d'observations ponctuelles réalisées du 1^{er} au 3 mars sur des témoins non traités. S'il donne une tendance de la situation sanitaire régionale, celle-ci ne peut pas être transposée telle quelle à la parcelle.

RESEAU :

63 ont fait l'objet d'un relevé d'observation.

STADES :

Les colzas ont redémarré. Les jeunes feuilles (stade C1) sont visibles dans toutes les parcelles du réseau. 6% des parcelles sont plus avancées (entre nœud visible – stade C2).

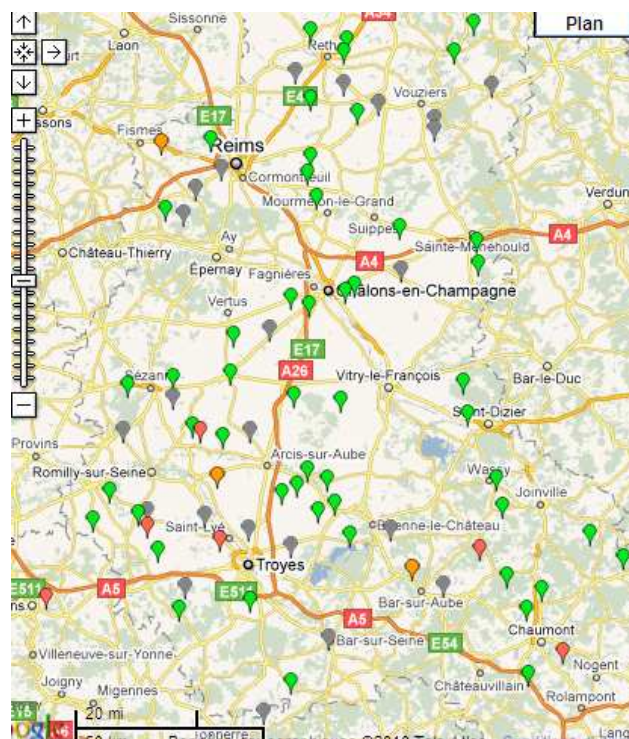
RAVAGEURS :

Les premiers charançons de la tige du colza ont été piégés dans 9 situations (carte ci-dessous) : 5 dans l'Aube, 2 dans la Marne (sud de Sézanne et proche de Fismes) et 2 en Haute Marne (proche de Chaumont et Montier en Der). Aucune capture pour l'instant dans les Ardennes.

L'outil Proplant avait prévu ces premiers vols mais indique l'absence de conditions climatiques favorables au vol dans les tous prochains jours.

La reprise d'activité du charançon de la tige du colza sera favorisée par le retour du soleil et lorsque les températures redeviendront supérieures à 9°C.

La vigilance doit donc s'intensifier



La nuisibilité du charançon de la tige du colza est liée aux déformations qu'engendre le dépôt des œufs dans les tiges. Le risque potentiel débute dès l'apparition des premiers entre-nœuds (passage de C1 à C2).

Le stade C2 se caractérise par la présence d'un étranglement vert clair à la base des nouvelles pétioles. **Avant ce stade le charançon de la tige du colza n'est pas nuisible.**



Deux charançons arrivent quasiment ensemble dans les pièges mais seul le charançon de la tige du colza est fortement nuisible. **Attention à ne pas les confondre.**

Le **charançon de la tige du colza** est plus grand et a l'extrémité des pattes noires.



Le **charançon de la tige du chou** a les extrémités des pattes rousses et une tâche blanchâtre dorsale entre le thorax et l'abdomen.



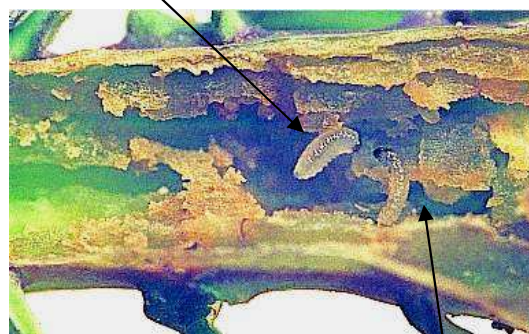
Bilan larves de charançon du bourgeon terminal et de grosses altises

La conséquence de la présence de ces larves dans le cœur est la destruction du bourgeon terminal qui conduit à un port buissonnant et donc à des plantes dont le potentiel est fortement impacté.

Les larves de **charançon du bourgeon terminal** (recherchées dans 48 parcelles) ont été identifiées dans 23% des situations. 13% des parcelles (essentiellement dans l'Aube) sont fortement touchées (plus de 30% de cœurs détruits). Ces plantes auront un potentiel amoindri.

Les larves de grosse altise ne sont nuisibles que lorsqu'elles gagnent le cœur du colza. Sur les 40 parcelles observées, une seule présente des dégâts dans le cœur. Des galeries ont été observées dans 33% des parcelles mais le % de pétioles n'est fortement atteint (plus de 50%) que dans 5% des cas. La nuisibilité devrait rester faible.

Larve charançon bourgeon terminal



Larve grosse altise